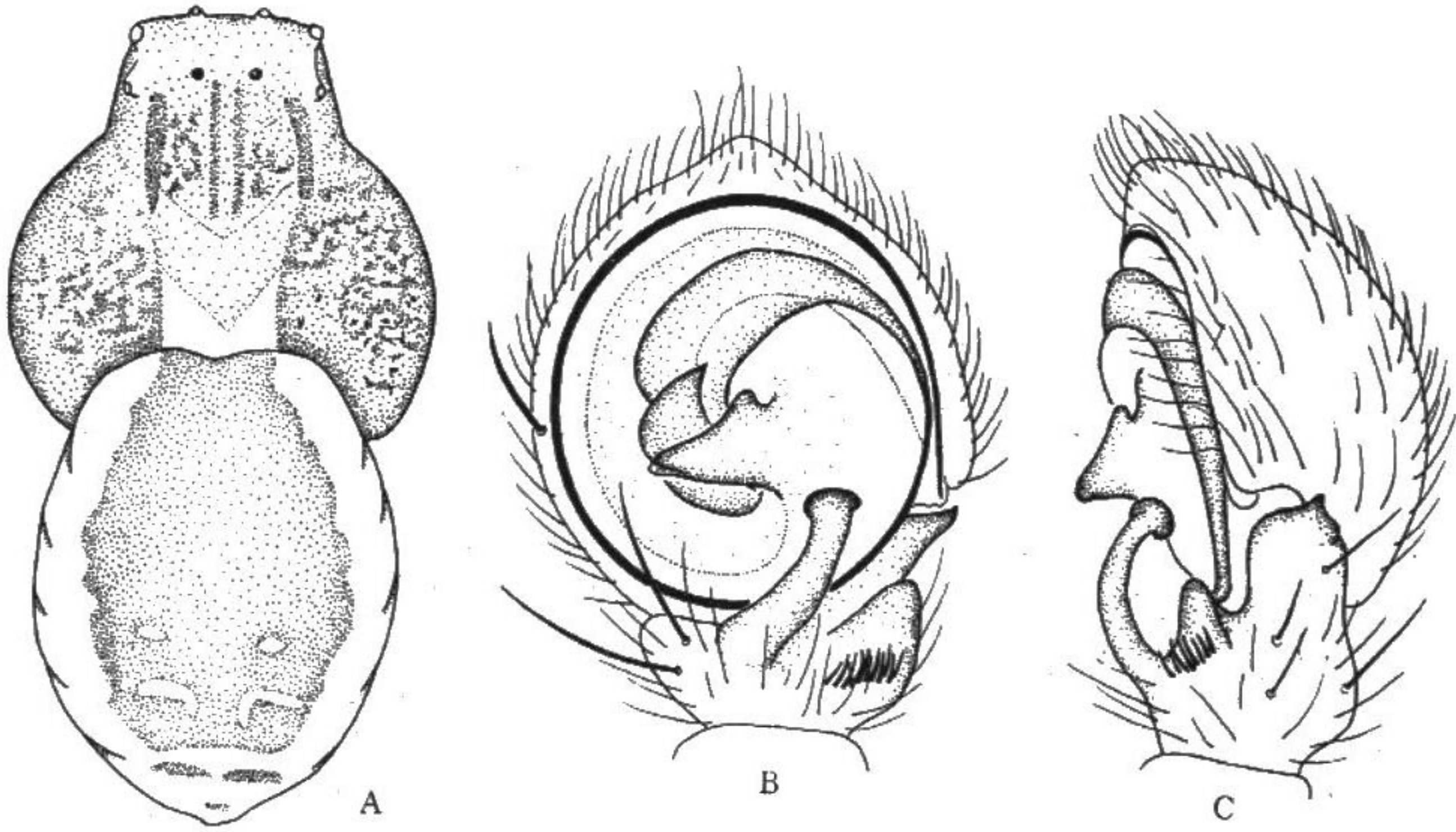


- 84 (85) 两叉大小不等 钝叉花蟹蛛 *Xysticus obtusifurcus*
- 85 (84) 两叉大小相当 岛民花蟹蛛 *Xysticus insulicola*
- 86 (83) 基突末端不分叉
- 87 (92) 顶突仅末端与基突相叠
- 88 (89) 基突与顶突的弧曲方向相反 千岛花蟹蛛 *Xysticus kurilensis*
- 89 (88) 基突与顶突的弧曲方向一致
- 90 (91) 顶端的内(下)叉枝显著长于外(上)叉枝 埃氏花蟹蛛 *Xysticus emertoni*
- 91 (90) 两叉枝长度相近 两歧花蟹蛛 *Xysticus dichotomus*
- 92 (87) 两突起有较多的部分重叠
- 93 (94) 触肢胫节腹突长柱状,末端有一吸盘状膨大部 白缘花蟹蛛 *Xysticus albomarginatus*
- 94 (93) 特征不如上述
- 95 (96) 盾板顶突的内叉枝的腹侧部分与基突重叠 波纹花蟹蛛 *Xysticus croceus*
- 96 (95) 顶突的内叉枝整个与基突重叠 鞍形花蟹蛛 *Xysticus ephippiatus*
- 97 (72) 盾板上有3个突起
- 98 (99) 3个突起从侧面观均呈尖柱状 朱氏花蟹蛛 *Xysticus chui*
- 99 (98) 突起不呈尖柱状 嵯峨花蟹蛛 *Xysticus saganus*
- 100 (69) 生殖球盾板上无突起
- 101 (102) 插入器螺旋状 条纹花蟹蛛 *Xysticus striatipes*
- 102 (101) 插入器末部不呈螺旋状
- 103 (110) 插入器末部明显的弯钩状
- 104 (107) 插入器末部呈反向弯曲
- 105 (106) 触肢胫节有3个突起 旋扭花蟹蛛 *Xysticus torcivus*
- 106 (105) 触肢胫节仅2个突起 锡金花蟹蛛 *Xysticus sikkimus*
- 107 (104) 插入器末部顺向弯曲
- 108 (109) 插入器末部粗钩状 蒙古花蟹蛛 *Xysticus mongolicus*
- 109 (108) 插入器末部细长,仅端部钩曲 吴氏花蟹蛛 *Xysticus wuae*
- 110 (103) 插入器末部不呈弯钩状
- 111 (112) 插入器末端短管状 高寒花蟹蛛 *Xysticus alsus*
- 112 (111) 插入器末端粗丝状
- 113 (114) 触肢胫节后侧突末端超过生殖球长度之半 西藏花蟹蛛 *Xysticus xizangensis*
- 114 (113) 后侧突不超过生殖球长度之半
- 115 (116) 触肢胫节间突较腹突长 甘肃花蟹蛛 *Xysticus kansuensis*
- 116 (115) 间突如有,短于腹突
- 117 (118) 触肢胫节后侧突末端尖细 胡氏花蟹蛛 *Xysticus hui*
- 118 (117) 触肢胫节后侧突末端粗,弯指状 三斑花蟹蛛 *Xysticus pseudoblitea*

白缘花蟹蛛 *Xysticus albomarginatus* Tang et Song, 1988 (图39)

Xysticus albomarginatus Tang & Song, 1988: 250—251, figs. 18—21; Song & Haupt, 1995: 316.

图39 白缘花蟹蛛 *Xysticus albomarginatus*

A. 雄蛛, B. 左触肢器腹面观, C. 同上, 侧面观

雄蛛长4.00毫米。头胸部长2.00, 宽2.00; 腹部长2.25, 宽1.85。背甲前缘较窄, 两侧红棕色, 有黄白色斑纹。中央浅色带最前半部是棕色和黄白色斑纹, 后中眼之后有2条平行的棕色纵斑, 后中侧眼之后有2条深红棕色斑纹; 中央浅色带之中是浅棕色楔形区; 最后为黄色。两眼列强烈后凹。前侧眼最大, 后中眼最小。中眼区长大于宽。步足黄白色、浅棕色、红棕色和褐色, 背面有纵斑。前二对足明显粗长, 第1足腿节前侧面4根刺, 背面1刺; 胫节前后侧各2刺, 腹面4对刺; 后跗节前后侧各3刺, 腹面3对刺。步足测量: I 5.49(1.66, 0.71, 1.28, 1.13, 0.71); II 5.51(1.67, 0.71, 1.28, 1.14, 0.71); III 4.09(1.28, 0.64, 0.86, 0.80, 0.51); IV 4.30(1.37, 0.64, 0.92, 0.80, 0.57)。足式: 2, 1, 4, 3。触肢器胫节有3个突起: 腹突细长, 向前方外侧斜伸, 末端膨大似拳头状; 间突短粗、基部有密集的短粗黑毛、成丛状; 外侧突宽而薄、末端尖。生殖球扁圆, 中突一个。腹面中空, 插入器细长。

腹部宽椭圆形。背面红褐色, 中部之后有3—4条乳白色斑纹, 边缘明显呈乳白色、有皱褶。腹面棕色、两侧各有一条纵向白斑。

分布: 青海、西藏(左贡查瓦龙梅里雪山)。

附注: 俄罗斯学者 Marusik & Logunov (1990:33) 把本种和 *X. dondalei* Marusik, 1988 (pp. 1480—1482, fig. 7) 均作为 *X. baltistanus* (Caporiacco, 1935) 的异名。但根据笔者比较认为系不同种类。